



**КОМИТЕТ ИМУЩЕСТВЕННЫХ ОТНОШЕНИЙ  
АДМИНИСТРАЦИИ ПЕРМСКОГО МУНИЦИПАЛЬНОГО РАЙОНА**

**РАСПОРЯЖЕНИЕ**

18.10.2022

№ 4361

**Об установлении публичного  
сервитута на часть земельных  
участков**

В соответствии со ст. 23, гл. V.7 Земельного кодекса Российской Федерации, Федеральным законом от 25.10.2001 № 137-ФЗ «О введении в действие Земельного кодекса Российской Федерации», пп. 3.7.5 п. 3.7 разд. 3 Положения о комитете имущественных отношений администрации Пермского муниципального района, утвержденного решением Земского Собрания Пермского муниципального района Пермского края от 22.12.2016 № 178, на основании ходатайства открытого акционерного общества «Межрегиональная распределительная сетевая компания Урала» (ИНН 6671163413, ОГРН 1056604000970) (далее - ОАО «МРСК Урала») от 20.09.2022 № 9181:

1. Установить в интересах ОАО «МРСК Урала» публичный сервитут общей площадью 333 кв.м., на земли, государственная собственность на которые не разграничена в кадастровом квартале 59:32:0050007, расположенный по адресу: край Пермский, р-н Пермский, с/пос. Сылвенское.

Цель: Для размещения объекта электросетевого хозяйства «Строительство ВЛ 0,4 кВ с установкой ПУ для электроснабжения поселка Сылва (4500071243)».

Срок: 49 лет.

2. Утвердить границы публичного сервитута земельных участков, указанных в п. 1 настоящего распоряжения, согласно прилагаемой схеме расположения границ публичного сервитута.

3. Срок, в течение которого использование указанных в п. 1 настоящего распоряжения земельных участков в соответствии с их разрешенным использованием будет невозможно или существенно затруднено в связи с осуществлением сервитута – не позднее чем три месяца после завершения строительства.

4. Порядок установления зон с особыми условиями использования территорий и содержание ограничений прав на земельные участки в границах таких зон установлен Постановлением Правительства РФ от 24.02.2009 № 160 «О

порядке установления охранных зон объектов электросетевого хозяйства и особых условий использования земельных участков, расположенных в границах таких зон».

5. Плата за публичный сервитут устанавливается в соответствии с Федеральным законом от 29.07.1998 № 135-ФЗ (ред. от 31.07.2020) «Об оценочной деятельности в Российской Федерации» и методическими рекомендациями, утверждёнными приказом Минэкономразвития России от 04.06.2019 № 321.

6. Комитету имущественных отношений администрации Пермского муниципального района в течение 5 рабочих дней со дня подписания настоящего распоряжения:

6.1. Направить настоящее распоряжение в Управление Федеральной службы государственной регистрации, кадастра и картографии по Пермскому краю;

6.2. Направить настоящее распоряжение в ОАО «МРСК Урала», а также сведения о лицах, являющихся правообладателями земельных участков, сведения о лицах, подавших заявления об учете их прав (обременений прав) на земельные участки, способах связи с ними, копии документов, подтверждающих права указанных лиц на земельные участки;

6.3. Направить в администрацию Сылвенского сельского поселения настоящее распоряжение для опубликования в порядке, установленном для официального опубликования (обнародования) муниципальных правовых актов уставом поселения.

7. Разместить настоящее распоряжение на сайте Пермского муниципального района [www.permraion.ru](http://www.permraion.ru).

8. Настоящее распоряжение вступает в силу со дня его подписания.

9. Контроль исполнения распоряжения оставляю за собой.

И.о. председателя комитета

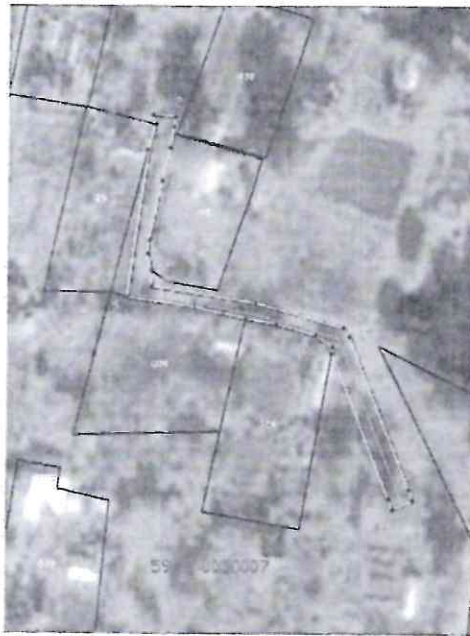


М.В. Королева

Приложение № 1  
к распоряжению  
комитета имущественных  
отношений администрации  
Пермского муниципального района  
от 18.10.2022 № 4361

Схема расположения границ публичного сервитута

Объект: "Строительство ВЛ 0,4 кВ с установкой ПУ для электроснабжения поселка Сыла (4500071243)"  
 Местоположение: Пермский край, р-н Пермский, с/п. Сылвенское, п. Сыла, с/т Стрелка  
 Площадь земель или части земельного участка, кв.м: 333  
 Категория земель: Земли населенных пунктов  
 Вид разрешенного использования: -



Масштаб 1:1000

Каталог координат, м

Обозначение характерных точек границ	Координаты	
	X	Y
1	519810.82	2260942.54
2	519812.81	2260942.67
3	519813.04	2260948.68
4	519831.21	2260939.14
5	519826.42	2260937.90
6	519800.12	2260934.27
7	519798.43	2260946.21
8	519796.20	2260955.69
9	519795.26	2260961.26
10	519793.25	2260968.43
11	519791.10	2260971.55
12	519789.94	2260971.34
13	519764.07	2260981.58
14	519762.21	2260982.31
15	519763.65	2260985.96
16	519765.54	2260985.30
17	519792.84	2260974.50
18	519794.55	2260973.44
19	519796.09	2260975.55
20	519802.08	2260938.58
21	519804.67	2260938.93
22	519804.87	2260938.63
23	519807.72	2260937.83
24	519810.19	2260938.13
25	519820.84	2260940.35
26	519826.96	2260942.01
1	519810.82	2260942.54

Используемые условные знаки и обозначения:

- 1 Обозначение характерной точки границы
- Границы публичного сервитута
- Граница земельного участка, сведения о котором содержатся в ЕПРН
- 1:22 Обозначение кадастрового номера земельного участка
- Граница кадастрового квартала
- 59:07:04:007 Обозначение кадастрового квартала
- Проектное местоположение инженерного сооружения

Заявитель: \_\_\_\_\_ по доверенности  
 Пучнина К.Ю. N ПЗ/471-2022 от 01.07.2022  
 (подпись, расшифровка подписи)

МП \_\_\_\_\_ Верно \_\_\_\_\_  
 (для юридических лиц  
 и индивидуальных предпринимателей)

